

Проект перепланировки центра досуга и народного творчества.

Адрес: Ленинградская обл., Тосненский р-н,
пос. Ушаки, дом № 20.

Заказчик: МКУК "Ушакинский центр досуга и народного творчества",
ИНН:4716012903.

Шифр: 4/19.

Согласовано			
Инв. № подл.	Подпись и дата	Взам. инв. №	

Ген. директор

Бурдо М.В

ООО "Вектор Геодезии"
г. Тосно-2019 год.

Пояснительная записка.

1. Основание для разработки рабочего проекта. Исходные данные для проектирования.

1.1 Заявление на проектирование.

1.2 Вид, номер и дата государственной регистрации права: КН 47:26:0612001:205

Выписка из Единого государственного реестра недвижимости об основных характеристиках и зарегистрированных правах на объект недвижимости 08.05.2019 №. 99/2019/260763044.

1.3. Технический паспорт на квартиру выданный Филиал ГУП «ЛЕНОБЛИНВЕНТАРИЗАЦИЯ» Тосненское БТИ от 27.01.2004 г.

2. Архитектурно–строительные решения.

2.1 Характеристика существующего положения

Помещения центра досуга и народного творчества, подлежащие перепланировки расположены на 1-ом и 2-ом этажах дома № 20 пос. Ушаки, Тосненского р-на, Ленинградской области.

Заказчик: МКУК "Ушакинский центр досуга и народного творчества", ИНН:4716012903.

Год постройки дома-1979

Этажность - 2 этажа.

Материал наружных стен – кирпич.

Материал внутренних перегородок – гипсобетонные панели из гипсовых плит.

Материал перекрытия – сборные железобетонные.

Здание II степени огнестойкости.

Класс функциональной пожарной опасности здания ф 1.3

Водоснабжение – центральное.

Электрооборудование - скрытая проводка.

Канализация - центральная.

Отопление – центральное от гр. или кв. котельной на газе .

Газоснабжение – сетевое.

Высота помещений разная от 3 до 7 метров, в зависимости от назначения помещений.

Проектом предусматривается перепланировка помещений в существующих Габаритах.

2.2 Объемно - планировочные решения

Проект перепланировки квартиры в жилом доме разработан на основании:

- СП 118.13330.2012* "Общественные здания и сооружения»
- "СанПиН 2.1.2.1002-00. 2.1.2. Проектирование, строительство и эксплуатация жилых зданий, предприятий коммунально-бытового обслуживания, учреждений образования, культуры, отдыха, спорта.

- Федеральный закон РФ №123-ФЗ "Технический регламент о

Инв. № подл. Подп. и дата. Взам инв. № Инв. № дубл. Подп. и дата.

2019–ПЗ

лист

3

требованиях пожарной безопасности" от 22.07.2008г.

- СП 1.13130.2009 "Системы противопожарной защиты.

Эвакуационные пути и выходы"

- СП 2.13130.2012 СИСТЕМЫ ПРОТИВОПОЖАРНОЙ ЗАЩИТЫ ОБЕСПЕЧЕНИЕ ОГНЕСТОЙКОСТИ ОБЪЕКТОВ ЗАЩИТЫ
- СП 3.13130.2009 "Системы противопожарной защиты." Система оповещения и управления эвакуацией людей при пожаре".
- СП 4.13130.2013 Системы противопожарной защиты. Ограничение распространения пожара на объектах защиты. Требования к объемно-планировочным и конструктивным решениям.
- "СП 5.13130.2009. Свод правил. Системы противопожарной защиты. Установки пожарной сигнализации и пожаротушения автоматические. Нормы и правила проектирования"

- Проект перепланировки помещений центра досуга и народного творчества выполнен на основании инвентарных планов БТИ.

Проектом перепланировки предусмотрено:

Перепланировка помещений центра досуга и народного творчества предусматривает:

на 1-ом этаже

1. Установку перегородки в помещении №18.
2. Демонтаж дверного блока в помещении №19.
3. Устройство дополнительного дверного проема в помещениях №17 и №19.
4. Дверное полотно из помещения №20 в помещение №19 демонтируется и закладывается кирпичом. Помещение №20 оборудуется под санузел для инвалидов. Существующая в него входная дверь имеет проем 900 мм, что соответствует требованиям.

на 2-ом этаже:

1. Установку перегородки в помещении 16.

В результате перепланировки изменились площади

1-го этажа с 1344.30 м.кв. на 1343,76 м.кв.

2-го этажа с 627.10 м.кв. на 621.95 м.кв.

Общая площадь помещений центра досуга и народного творчества в результате перепланировки уменьшилась

с 1971.40 кв. м. до 1965.71 кв. м., на 5.69 кв. м.

В результате данной перепланировки на 1-ом этаже сформировались три самостоятельных сан узла: мужской, женский и для маломобильных групп населения.

Перепланировка выполнена в существующих габаритах помещения.

1.3 Конструктивные решения.

Центр досуга и народного творчества в конструктивном плане представляет собой продольно-поперечную систему. Жесткость и устойчивость здания обеспечивается совместной работой поперечных внутренних стен с неизменяемыми дисками железобетонных перекрытий.

Изменения в проекте не влечет за собой изменение прочности

Подп. и дата

Инв. № общ.

Взам инв. №

Подп. и дата

Инв. № подл.

2019–ПЗ

лист

4

пространственной жесткости , при условии соблюдения требований, изложенных в настоящем проекте.

1.3.1 Стены

Несущие стены – остаются без изменения..

1.3.2 Перекрытия

Существующее перекрытие остается без изменения.

1.3.3 Перегородки.

Демонтаж существующих перегородок выполняется согласно приложенным чертежам.

1.3.4 Окна и двери.

Окна остаются без изменений.

Проектом предусмотрено:

демонтаж дверного блока и закладка дверного проема, который выполняется согласно приложенным чертежам (см. чертеж).

Порядок выполнения работ.

1. Перед началом работ, по устройству дополнительного дверного проема (см. разрез 1-1) , распереть перекрытие 2-мя временными деревянными стойками сечением 100х100.

2. Убрать бетон проема согласно чертежу.

3. Бетон удалять небольшими кусками, не допуская обрушения на перекрытие.

Применение отбойного молотка ЗАПРЕЩАЕТСЯ!

4. Установить металлоконструкцию согласно чертежу.

5. Металлоконструкции сварить между собой по периметру прилегания деталей. Сварные швы по ГОСТ5264-89, электроды Э 42 ГОСТ 9467-73.

6. Убрать временные стойки.

7. Металлоконструкции оштукатурить раствором М 150 по сетке, толщина слоя 20 мм.

Все отделочные материалы должны обязательно иметь сертификаты в области пожарной безопасности , гигиенические и сертификаты соответствия.

2. Решения по инженерному обеспечению.

2.1 Решение по отоплению.

Отопление осуществляется от существующих тепловыделяющих приборов, по существующей схеме теплоснабжения.

2.2 Решение по водоснабжению и канализации

Водоснабжение квартиры осуществляется от существующих стояков

Подп. и дата

Инв. № дубл.

Взам инв. №

Подп. и дата

Инв. № подл.

лист

2019–ПЗ

5

Существующие стояки холодного и горячего водоснабжения остаются без изменения.

2.3 Решение по вентиляции

Вентиляция - остается без изменения

2.4 Электрооборудование.

Электроснабжение квартиры осуществляется в пределах отпущенных мощностей. Настоящим проектом не предусматривается переоборудование электросети в квартире.

В случае необходимости замены электропроводки, новые участки электропроводки выполнять по отдельно разработанному проекту кабелем с медными жилами. Линии от щитка к штепсельным розеткам для электробытовой техники оборудовать устройством защитного отключения (УЗО) согласно п.3.3.5 СНиП31-01-2003. Монтаж выполнять в соответствии с требованиями СНиП 3.05.06-85 и ПУЭ материалами, имеющими сертификат качества.

Счетчик учета электроэнергии квартиры установлен в электрощите, находящемся на лестничной клетке перед входом в квартиру.

3. Основные решения по организации строительства (ПОС) И особые требования

1.В проекте организации строительства использованы следующие материалы:

- СП 48.13330.2011. Организация строительства.
- СНиП 12-03-2001 "Техника безопасности в строительстве"
- СНиП 12-04-2002 Безопасность труда в строительстве. Часть2 "Строительное производство".
- СанПин 2.2.3. 1384-03 "Гигиенические требования к организации строительного производства и строительных работ"
- 2.Исходными материалами для ПОС является проект переустройства квартиры.
- 3. Методы строительства.
- Переустройство производится без расселения жильцов выше расположенных квартир. Время производства работ с 9 до 19 часов.
- Работы, связанные с отключением водоснабжения, канализации, электроснабжения, производить только при согласовании с эксплуатирующей дом организацией.
- Строительные материалы доставляются по мере необходимости. Максимальный вес поднимаемой конструкции не более 70кг. Хранение материалов предусматривается на планируемых площадях в количестве не превышающем предельно допустимую нагрузку на перекрытия.
- Складирование на лестничной клетке не допускается.
- Заключить договор на вывоз строительного мусора с лицензированной организацией.
- Удаление мусора производить в мешках в контейнер с последующим

Подп. и дата

Инв. № дубл.

Взам инв. №

Подп. и дата

Инв. № подл.

2019–ПЗ

лист

6

вывозом ежедневно. Запрещается сжигание мусора.

- Во время производства работ предусмотреть ряд мероприятий, обеспечивающих уровень шума и вибрации не превышающих требования СП 51.13330.2011. Защита от шума.
- Электробезопасность на участках работ и рабочих местах должна обеспечиваться в соответствии с требованиями ГОСТ 12.1.013-78.
- Все строительные и отделочные материалы должны иметь сертификаты в области пожарной безопасности, гигиенические сертификаты и сертификаты соответствия.
- Работы должны производиться в соответствии с проектом, разработанным лицензированной организацией. Проект должен быть согласован в установленном порядке.
- Работы должны производиться организацией, имеющей лицензию на все виды производимых работ, с соблюдением строительных норм и правил, норм пожарной и электробезопасности, под наблюдением опытного производителя работ, ответственным за безопасное производство работ.
- До начала выполнения строительных работ заключить договор на осуществление технического надзора с лицензированной организацией.
- Во время производства работ обязательно составление актов на скрытые работы.

4. Противопожарные мероприятия

Все строительные работы должны выполняться в соответствии с Федеральным Законом от 22.07.2008 №123 -ФЗ "Технический регламент о требованиях пожарной безопасности"

- Здание имеет II степень огнестойкости.
 - Класс функциональной пожарной опасности здания- Ф 1.3
 - Все примененные в проекте строительные и отделочные материалы имеют сертификаты в области пожарной безопасности.
 - Все металлические элементы проектом предусмотрено оштукатурить по металлической сетке (толщиной 20мм).
- В проекте использованы следующие материалы:
- Федеральный закон РФ №123 -ФЗ "Технический регламент о требованиях пожарной безопасности" от 22.07.2008г.
 - СП 1.13130.2009 "Системы противопожарной защиты. Эвакуационные пути и выходы"
 - СП 2.13130.2012 СИСТЕМЫ ПРОТИВОПОЖАРНОЙ ЗАЩИТЫ
 - ОБЕСПЕЧЕНИЕ ОГНЕСТОЙКОСТИ ОБЪЕКТОВ ЗАЩИТЫ
 - СП 3.13130.2009 "Системы противопожарной защиты." Система оповещения и управления эвакуацией людей при пожаре".
 - СП 4.13130.2013 Системы противопожарной защиты. Ограничение распространения пожара на объектах защиты. Требования к объемно-планировочным и конструктивным решениям.
 - "СП 5.13130.2009. Свод правил. Системы противопожарной защиты. Установки пожарной сигнализации и пожаротушения автоматические. Нормы и правила проектирования"
 - СП 6.13130.2009 "Системы противопожарной защиты.

Подп. и дата

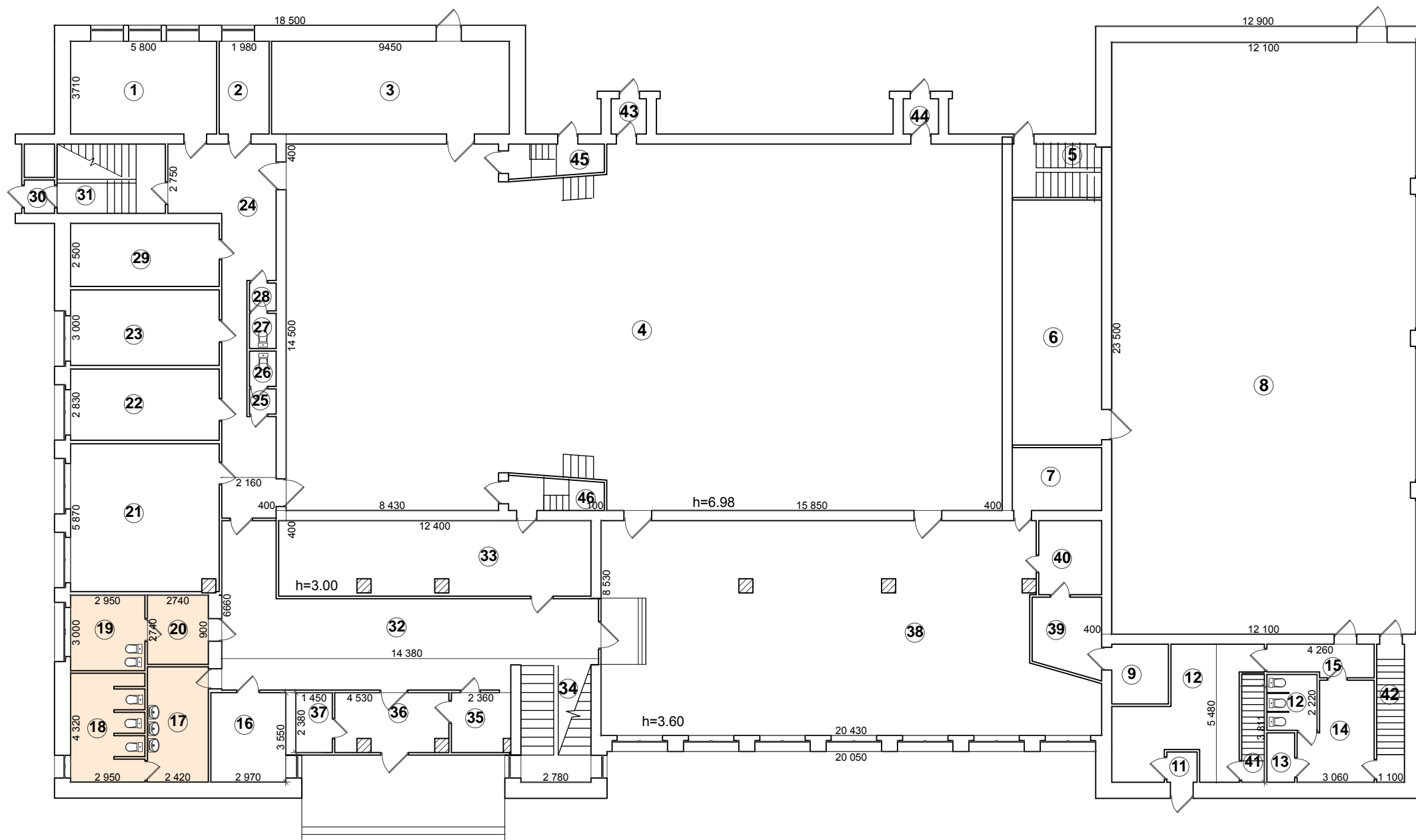
Инв. № дробл.

Взам инв. №

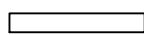
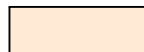
Подп. и дата

Инв. № подл.

План 1-го этажа (до перепланировки),
составлен по данным инвентаризации от 27.01.2004 г.
М 1:200.



УСЛОВНЫЕ ОБОЗНАЧЕНИЯ.

-  -существующие стены и перегородки.
-  -помещения , подлежащие перепланировке.

ЭКСПЛИКАЦИЯ ПОМЕЩЕНИЙ 1-ГО ЭТАЖА.

- 1. Кабинет - 21.40 м.кв.
- 2. Кабинет - 7.40 м.кв.
- 3. Складское помещение - 35.30 м.кв.
- 4. Зал - 392.80 м.кв.
- 5. Лестничная клетка - 7.70 м.кв.
- 6. Спорт зал - 33.50 м.кв.
- 7. Складское помещение - 8.80 м.кв.
- 8. Спорт зал - 283.60 м.кв.
- 9. Кладовая - 5.30 м.кв.
- 10. Вестибюль - 23.10 м.кв.
- 11. Тамбур - 1.80 м.кв.
- 12. Туалет - 4.60 м.кв.
- 13. Туалет - 1.70 м.кв.
- 14. Раздевалка - 10.00 м.кв.
- 15. Коридор - 4.70 м.кв.
- 16. Кабинет - 10.50 м.кв.
- 17. Санитарная комната - 11.00 м.кв.
- 18. Туалет - 12.70 м.кв.
- 19. Туалет - 8.90 м.кв.
- 20. Санитарная комната - 6.60 м.кв.
- 21. Кабинет - 34.00 м.кв.
- 22. Кабинет - 16.60 м.кв.
- 23. Кабинет - 17.70 м.кв.
- 24. Коридор - 33.90 м.кв.
- 25. Кладовая - 1.20 м.кв.
- 26. Кладовая - 1.40 м.кв.
- 27. Туалет - 1.40 м.кв.
- 28. Тамбур - 1.00 м.кв.
- 29. Кабинет - 14.80 м.кв.
- 30. Тамбур - 1.70 м.кв.
- 31. Лестничная клетка - 13.70 м.кв.
- 32. Вестибюль - 56.40 м.кв.
- 33. Гардероб - 35.20 м.кв.
- 34. Лестничная клетка - 12.80 м.кв.
- 35. Тамбур - 5.70 м.кв.
- 36. Тамбур - 10.30 м.кв.
- 37. Касса - 3.50 м.кв.
- 38. Зал - 156.30 м.кв.
- 39. Буфет - 7.80 м.кв.
- 40. Буфет - 7.40 м.кв.
- 41. Лестница - 3.20 м.кв.
- 42. Лестница - 6.10 м.кв.
- 43. Тамбур - 2.10 м.кв.
- 44. Тамбур - 2.10 м.кв.
- 45. Лестница - 3.30 м.кв.
- 46. Лестница - 3.30 м.кв.

Общая площадь - 1 344.30 м.кв.

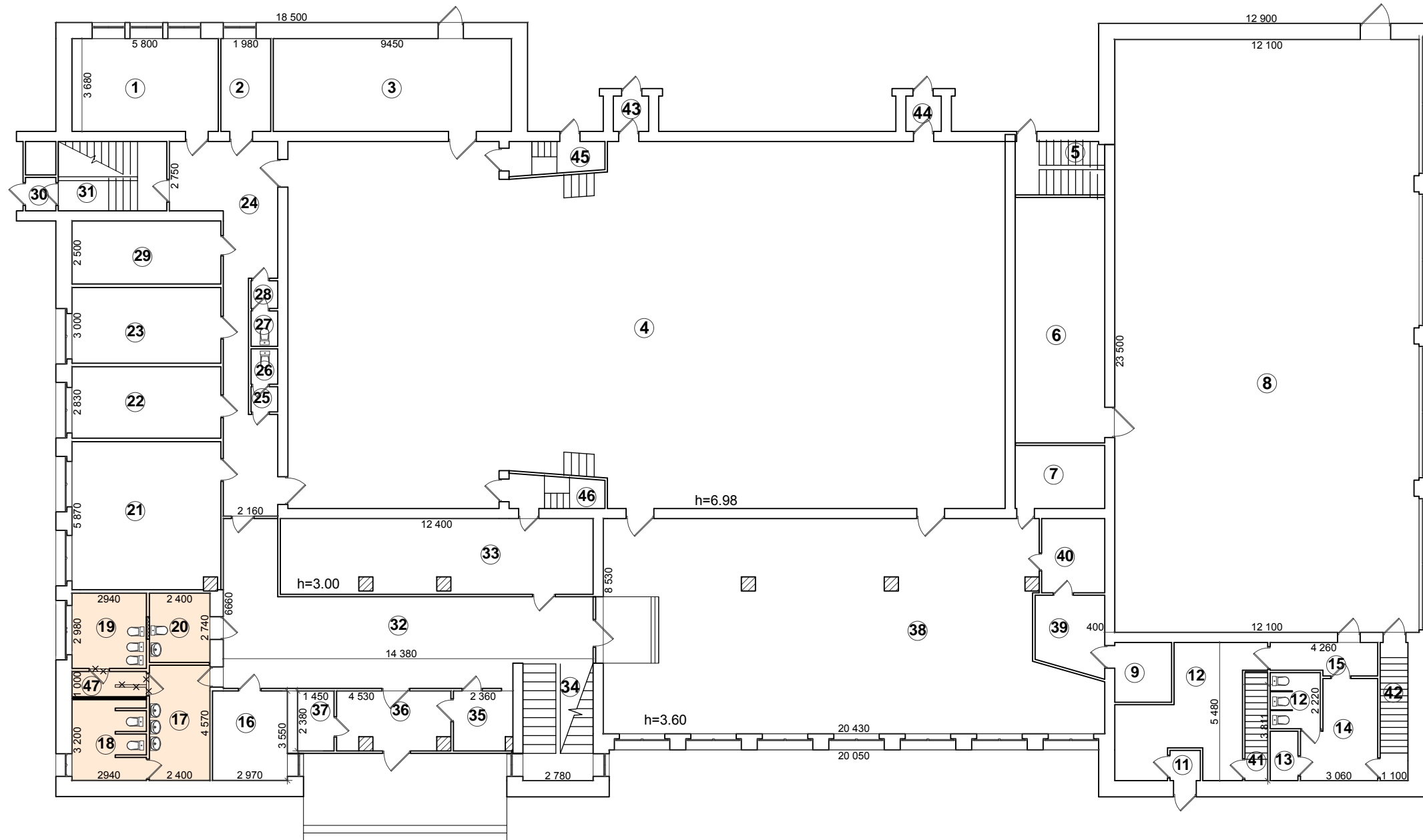
				Шифр 4/19			
				Проект перепланировки центра досуга и народного творчества.			
Должность.	Ф.И.О.	Подпись	Дата.	Адрес: Ленинградская обл., Тосненский р-н, пос. Ушаки, дом № 20. Заказчик: МКУК "Ушакинский центр досуга и народного творчества", ИНН:4716012903.	Стадия.	Лист.	Листов.
Ген. директор	Бурдо.М.В				П		
Исполнитель	Галева С.В.						
				План 1-го этажа (до перепланировки), составлен по данным инвентаризации от 27.01.2004 г. М 1:200.	ООО "Вектор Геодезии"		

План 1-го этажа после перепланировки.
М 1:200.

ЭКСПЛИКАЦИЯ ПОМЕЩЕНИЙ 1-ГО ЭТАЖА.

- 1. Кабинет - 21.40 м.кв.
- 2. Кабинет - 7.40 м.кв.
- 3. Складское помещение - 35.30 м.кв.
- 4. Зал - 392.80 м.кв.
- 5. Лестничная клетка - 7.70 м.кв.
- 6. Спорт зал - 33.50 м.кв.
- 7. Складское помещение - 8.80 м.кв.
- 8. Спорт зал - 283.60 м.кв.
- 9. Кладовая - 5.30 м.кв.
- 10. Вестибюль - 23.10 м.кв.
- 11. Тамбур - 1.80 м.кв.
- 12. Туалет - 4.60 м.кв.
- 13. Туалет - 1.70 м.кв.
- 14. Раздевалка - 10.00 м.кв.
- 15. Коридор - 4.70 м.кв.
- 16. Кабинет - 10.50 м.кв.
- 17. Санитарная комната - 10.97 м.кв.
- 18. Туалет женский - 9.41 м.кв.
- 19. Туалет мужской - 8.76 м.кв.
- 20. Туалет для инвалидов - 6.60 м.кв.
- 21. Кабинет - 34.00 м.кв.
- 22. Кабинет - 16.60 м.кв.
- 23. Кабинет - 17.70 м.кв.
- 24. Коридор - 33.90 м.кв.
- 25. Кладовая - 1.20 м.кв.
- 26. Кладовая - 1.40 м.кв.
- 27. Туалет - 1.40 м.кв.
- 28. Тамбур - 1.00 м.кв.
- 29. Кабинет - 14.80 м.кв.
- 30. Тамбур - 1.70 м.кв.
- 31. Лестничная клетка - 13.70 м.кв.
- 32. Вестибюль - 56.40 м.кв.
- 33. Гардероб - 35.20 м.кв.
- 34. Лестничная клетка - 12.80 м.кв.
- 35. Тамбур - 5.70 м.кв.
- 36. Тамбур - 10.30 м.кв.
- 37. Касса - 3.50 м.кв.
- 38. Зал - 156.30 м.кв.
- 39. Буфет - 7.80 м.кв.
- 40. Буфет - 7.40 м.кв.
- 41. Лестница - 3.20 м.кв.
- 42. Лестница - 6.10 м.кв.
- 43. Тамбур - 2.10 м.кв.
- 44. Тамбур - 2.10 м.кв.
- 45. Лестница - 3.30 м.кв.
- 46. Лестница - 3.30 м.кв.
- 47. Коридор - 2.94 м.кв.

Общая площадь - 1 343.76 м.кв.

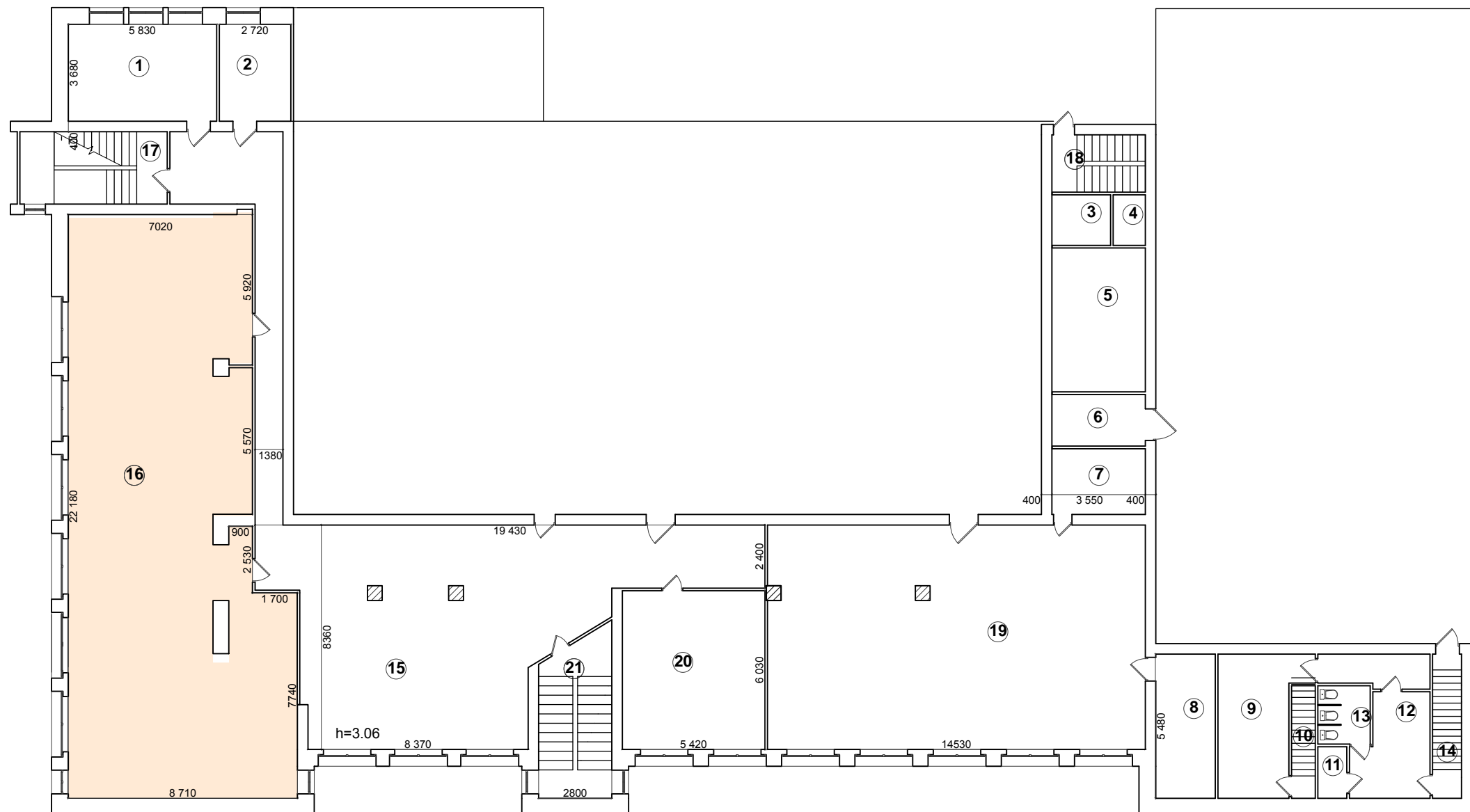


УСЛОВНЫЕ ОБОЗНАЧЕНИЯ.

- существующие стены и перегородки.
- проектируемые стены и перегородки.
- перегородки, подлежащиедемонтажу.
- заложенный проем.
- помещения , подлежащие перепланировке.

				Шифр 4/19			
				Проект перепланировки центра досуга и народного творчества.			
Должность.	Ф.И.О.	Подпись	Дата.	Адрес: Ленинградская обл., Тосненский р-н, пос. Ушаки, дом № 20. Заказчик: МКУК "Ушакинский центр досуга и народного творчества", ИНН:4716012903.	Стадия.	Лист.	Листов.
Ген. директор	Бурдо М.В.				П		
Исполнитель	Галеева С.В.						
План 1-го этажа после перепланировки. М 1:200.				ООО "Вектор Геодезии"			

План 2-го этажа (до перепланировки),
составлен по данным инвентаризации от 27.01.2004 г.
М 1:200.



ЭКСПЛИКАЦИЯ ПОМЕЩЕНИЙ 2-ГО ЭТАЖА.

1. Кабинет	- 21.50 м.кв.
2. Кабинет	- 10.10 м.кв.
3. Киноаппаратная	- 4.10 м.кв.
4. Тамбур	- 2.20 м.кв.
5. Киноаппаратная	- 20.70 м.кв.
6. Киноаппаратная	- 6.40 м.кв.
7. Киноаппаратная	- 9.70 м.кв.
8. Кабинет	- 12.40 м.кв.
9. Коридор	- 17.50 м.кв.
10. Лестница	- 3.80 м.кв.
11. Туалет	- 1.60 м.кв.
12. Раздевалка	- 15.10 м.кв.
13. Туалет	- 4.40 м.кв.
14. Лестница	- 6.10 м.кв.
15. Вестибюдь	- 127.70 м.кв.
16. Библиотека	- 166.40 м.кв.
17. Лестничная клетка	- 15.60 м.кв.
18. Лестничная клетка	- 7.70 м.кв.
19. Зал	- 123.20 м.кв.
20. Музей	- 32.70 м.кв.
21. Лестничная клетка	- 18.20 м.кв.
Общая площадь	- 627.10 м.кв.

УСЛОВНЫЕ ОБОЗНАЧЕНИЯ.



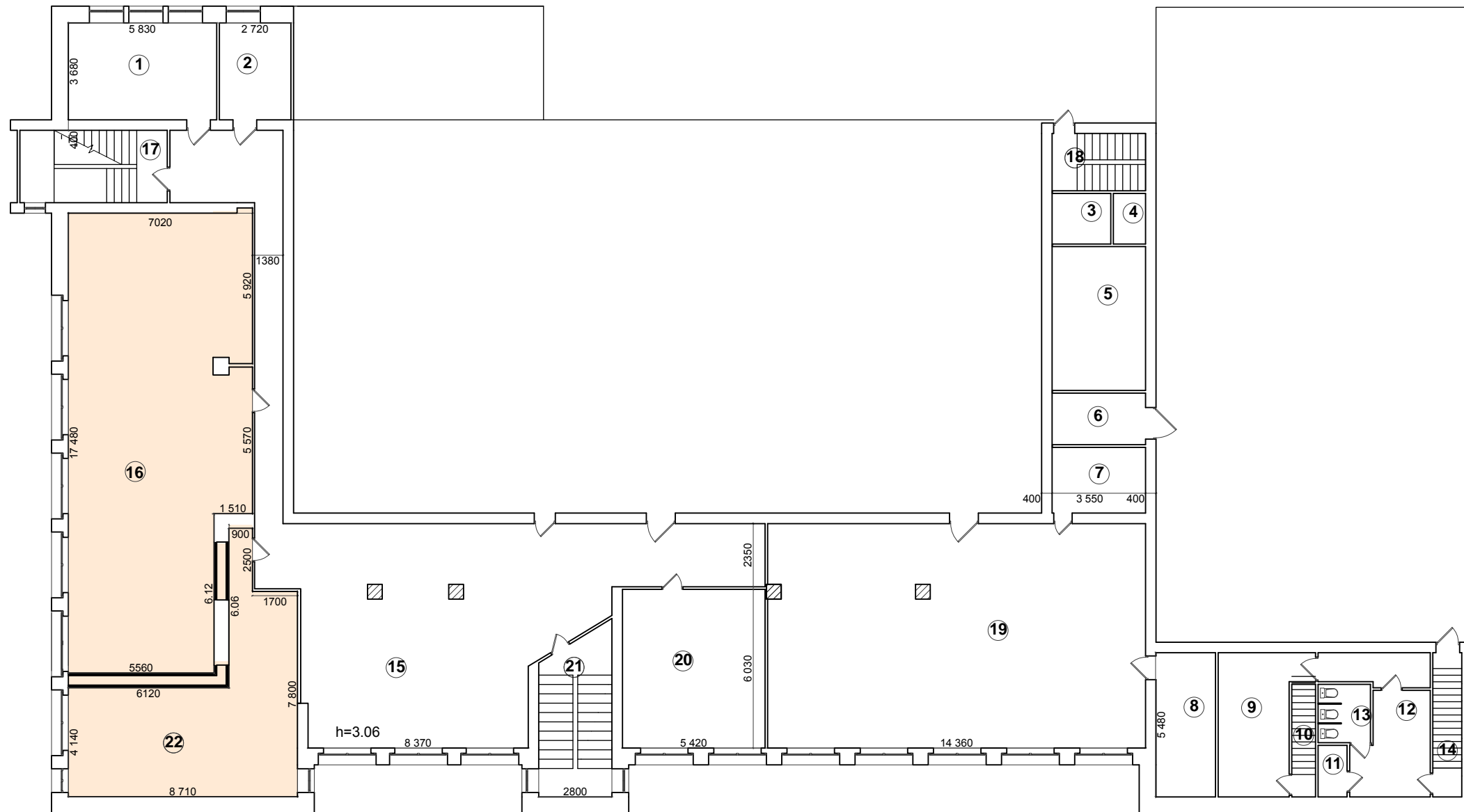
-существующие стены и перегородки.



-помещения , подлежащие перепланировке.

				Шифр 3/19			
				Проект перепланировки центра досуга и народного творчества.			
Должность.	Ф.И.О.	Подпись	Дата.	Адрес: Ленинградская обл., Тосненский р-н, пос. Ушаки, дом № 20. Заказчик: МКУК "Ушакинский центр досуга и народного творчества", ИНН:4716012903.	Стадия.	Лист.	Листов.
Ген. директор	Бурдо М.В.				П		
Исполнитель	Галеева С.В.						
				План 2-го этажа (до перепланировки), составлен по данным инвентаризации от 27.01.2004 г. М 1:200.	ООО "Вектор Геодезии"		

План 2-го этажа на после перепланировки.
М 1:200.



ЭКСПЛИКАЦИЯ ПОМЕЩЕНИЙ 2-ГО ЭТАЖА.

1. Кабинет	- 21.50 м.кв.
2. Кабинет	- 10.10 м.кв.
3. Киноаппаратная	- 4.10 м.кв.
4. Тамбур	- 2.20 м.кв.
5. Киноаппаратная	- 20.70 м.кв.
6. Киноаппаратная	- 6.40 м.кв.
7. Киноаппаратная	- 9.70 м.кв.
8. Кабинет	- 12.40 м.кв.
9. Коридор	- 17.50 м.кв.
10. Лестница	- 3.80 м.кв.
11. Туалет	- 1.60 м.кв.
12. Раздевалка	- 15.10 м.кв.
13. Туалет	- 4.40 м.кв.
14. Лестница	- 6.10 м.кв.
15. Вестибюль	- 127.70 м.кв.
16. Библиотека	- 113.68 м.кв.
17. Лестничная клетка	- 15.60 м.кв.
18. Лестничная клетка	- 7.70 м.кв.
19. Зал	- 123.20 м.кв.
20. Музей	- 32.70 м.кв.
21. Лестничная клетка	- 18.20 м.кв.
22. Службное помещение	- 47.55 м.кв.

Общая площадь - 621.95 м.кв.

УСЛОВНЫЕ ОБОЗНАЧЕНИЯ.

- существующие стены и перегородки.
- перегородки из гипрока.
- помещения, подлежащие перепланировке.

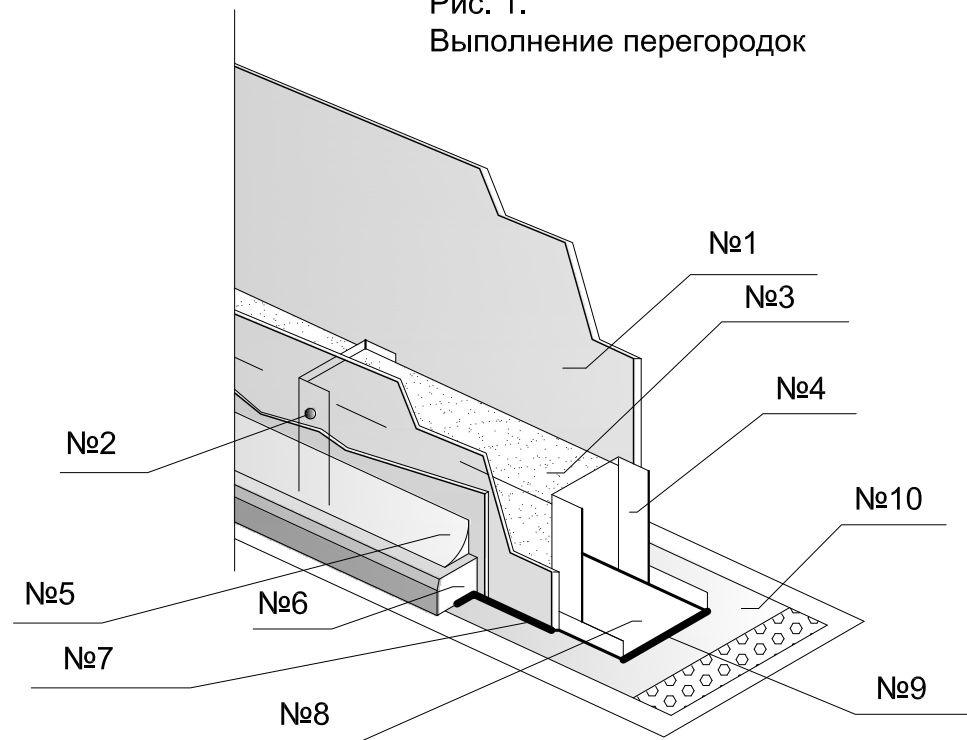
				Шифр 3/19		
Проект перепланировки центра досуга и народного творчества.				Стадия.	Лист.	Листов.
Должность.	Ф.И.О.	Подпись	Дата.	П		
Ген. директор	Бурдо М.В.					
Исполнитель	Галеева С.В.			ООО "Вектор Геодезии"		
План 2-го этажа после перепланировки. М 1:200.						

Адрес: Ленинградская обл., Тосненский р-н,
пос. Ушаки, дом № 20.
Заказчик: МКУК "Ушакинский центр досуга и
народного творчества", ИНН:4716012903.

Устройство гипсокартонной перегородки.

Монтаж перегородок из гипсокартона.

Рис. 1.
Выполнение перегородок



- 1 - гипсокартонный лист;
- 2 - шуруп;
- 3 - изоляционный материал;
- 4 - стоечный профиль;
- 5 - плинтус;
- 6 - пол;
- 7 - герметик;
- 8 - направляющий профиль;
- 9 - упругая лента;
- 10 - выравнивающая цементная стяжка

Рис. 2
крепление направляющих профилей

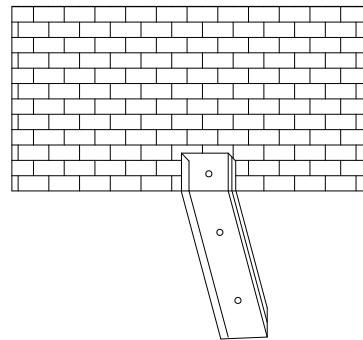


Рис. 3
Установка стоечных профилей в направляющие

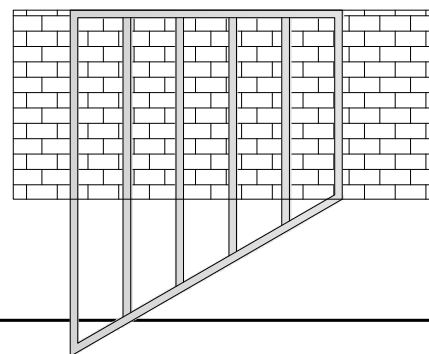


Рис. 4
обработка кромок гипсокартонных

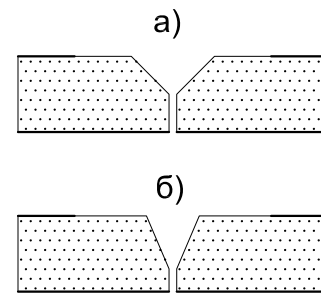
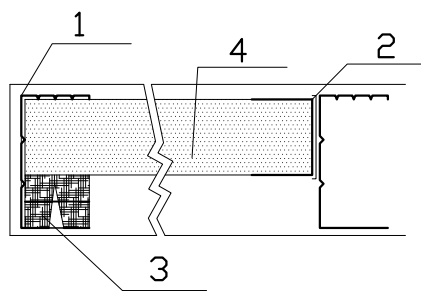


Рис. 5
укладка изоляционного материала



Металлический каркас может быть облицован ГКЛ в один или два слоя. Как правило, облицовка в один слой проводится по одинарному металлическому каркасу. Облицовка в два слоя может быть выполнена как по одинарному, так и по двойному металлическому каркасу.

Монтаж металлоконструкций.

Монтируют стены и перегородки после окончания всех строительных работ, связанных с применением жидких растворов, но до выполнения чистых полов. Рассмотрим последовательность операций.

Прежде всего необходимо произвести разметку возводимых перегородок. Сначала ее выполняют на полу (при этом можно использовать шнуробойное приспособление). Затем при помощи отвеса эта разметка переносится на потолок. На направляющие и пристроенные стоечные профили наклеивается упругая звукоизоляционная лента.

Направляющие профили, согласно разметке, крепятся дюбелями с шагом один метр к полу и потолку (рис. 2). Таким же образом монтируются пристенные стоечные профили. Остальные стоечные профили нарезаются исходя из высоты помещения с допуском (в сторону уменьшения) не более 10 мм.

Далее, **стоечные профили**, устанавливаются шагом 600 мм в верхние и нижние направляющие и закрепляются методом просечки или шурупами (рис. 3). При необходимости стоечные профили могут быть скреплены друг с другом внахлестку (для ПС 50 - 0,5 метра, для ПС 75-0,75 метра, для ПС 100-1,0 метр).

Обшивка каркаса.

После сборки металлического каркаса можно приступать к его обшивке. Прежде всего, на ровной поверхности при помощи специального резака или остро наточенного ножа необходимо нарезать гипсокартонные листы в соответствии с высотой перегородки. Сначала разрезается наружный слой картона и надрезается гипсовый сердечник. Затем лист укладывается на край стола, гипсовый сердечник переламывается, и слой картона на оборотной стороне также разрезается. Получившаяся кромка обрабатывается рубанком. Заделка швов в местах стыка листов может выполняться с помощью армирующей ленты или без нее. Соответственно, различаются и методы обработки кромок. Если используется **армирующая лента**, необходимо рубанком снять на кромке ГКЛ фаску под углом 45 градусов на одну треть толщины листа (4-а). Слой картона в место укладки армирующей ленты удаляется, края картона зашкуриваются. Если шов выполняется без применения армирующей ленты, фаска снимается под углом 22,5 градуса на две трети толщины листа, края картона также зашкуриваются (4-б).

После подготовки ГКЛ можно приступать к их монтажу непосредственно на металлический каркас. Гипсокартонные листы устанавливаются вертикально и закрепляются на каркасе саморезами с шагом 250 мм, при этом верхние кромки плотно прижимаются к потолку. Крепление производится от угла, по двум взаимно перпендикулярным друг к другу направлениям.

Сверху и снизу гипсовые панели крепятся непосредственно к направляющим профилям на расстоянии не менее 10 мм от кромки (если кромка не облицована картоном, расстояние следует увеличить до 15 мм). Место расположения шурупа самореза определяется продольными канавками на потолке стоечного профиля.

В тех случаях, когда в полость перегородки укладывается звуко- или теплоизоляционный материал (пенополистирол или минвата), необходимо предусмотреть их надежное крепление. Это можно сделать при помощи вкладышей и гипсокартона или фрагментов стоечного профиля меньшего сечения (рис. 5). После закрепления листов гипсокартона на металлическом каркасе можно приступать к заделке швов в местах стыков.

Инв. № подл. | Подпись и дата | Взам. инв. №

				шифр 3/19		
				Проект перепланировки центра досуга и народного творчества.		
				Адрес: Ленинградская обл., Тосненский р-н, пос. Ушаки, дом № 20.		
Должность	И.Ф.О.	Подпись	Дата			
Ген. директор	Бурдо М.В			Заказчик: МКУК "Ушакинский центр досуга и народного творчества", ИНН:4716012903.		
Исполнил	Галеева С.В.			Масштаб	Лист	Листов
				Устройство гипсокартонной перегородки.		
				ооо "Вектор Геодезии"		